

# Konsolidovaná výroční zpráva 2010

§ 21 zákona č. 563/1991 Sb., o účetnictví



**vyhotovená účetní jednotkou:**

Obchodní jméno: **ZPA PEČKY, a.s.**

Právní forma: **akciová společnost**

Sídlo: tř. **5. května 166, 289 11 PEČKY,**

**CZECH REPUBLIC**

IČ: **45147612,**

Spisová značka: **Oddíl B, vložka 1439** E-mail:

**[zpa@zpa-pecky.cz](mailto:zpa@zpa-pecky.cz)** , **<http://www.zpa-pecky.cz>**

Ostatní informace o konsolidačním celku jsou obsaženy v příloze ke konsolidované účetní závěrce k 31.12.2010, která je nedílnou součástí zprávy auditora.

Společnosti, které tvoří konsolidační celek, jsou uvedeny v následující tabulce:

Právní osoba	Stupeň ovládnutí	Metoda konsolidace	Podíl v %	Menšino vý podíl
ZPA PEČKY - SLOVAKIA, spol. s r. o.	100%	Plná	100,00 %	0 %
ZPA – Engineering s.r.o.	100%	Plná	100,00 %	0 %
TOS – MET slévárna a.s.	100%	Plná	100,00 %	0 %
ZPA MORAVIA s.r.o.	35%	Ekvivalence	35,00 %	-
ZPA WARSZAWA SP Z O. O.	100%	Nezahrnuto	90,00 %	10 %
ZPA PECKY – POLSKA SP Z O. O.	0%	Nezahrnuto	45,00 %	-
RAKOVNICKÉ TVÁŘECÍ STROJE, s. r. o.	0%	Nezahrnuto	15,00 %	

#### **Informace o významných skutečnostech, které nastaly až po konci rozvahového dne**

Mezi rozvahovým dnem a datem, ke kterému je účetní závěrka schválena k předání mimo konsolidační celek nedošlo k žádným důležitým skutečnostem, které by měly významný vliv na údaje uvedené v konsolidované účetní závěrce.

#### **Informace o předpokládaném vývoji činnosti účetní jednotky a zpráva o podnikatelské činnosti společnosti a o stavu jejího majetku (§ 192 odst.2 obchodního zákoníku) u akciové společnosti**

Předkládáme Vám informace o činnosti a stavu majetku v roce 2010 a předpokládaném vývoji v letech dalších.

Společnosti se i při stagnaci poptávek na dodávky hlavního výrobního programu, čímž je výroba servomotorů, podařilo naplnit výrobní kapacity a získat rozhodující zakázku – dodávku servomotorů pro Jadernou elektrárnu Mochovce. Výrobní divizi II – zpracování plechů se podařilo získat nové odběratele, čímž navýšila a stabilizovala svoji produkci.

V uplynulém období jsme se zaměřili především na provádění opatření, které povedou ke zkrácení termínů dodávek našich výrobků a ke zvyšování jejich kvality.

Za tímto účelem bylo provedeno:

- zakoupena nová technologie
  - obráběcí centrum GILDEMEISTER – GMX 250 linear
  - horizontální fréz. Centrum DMC 65H s CNC řízením
  - universální fréz. Centrum DMC 80V duo BLOCK
- dále jsme se zaměřili na aktivity v oblasti na zlepšení požadavků našim odběratelům a potencionálním zákazníkům jsme nabídli uživatelský, komfortní a intuitivní konfigurátor servomotorů, jakožto webovou aplikaci usnadňující výběr správného typu servomotorů a tím zkrácení času pro technické vyjasnění poptávky.
- zvýšili jsme technické parametry našich servomotorů především o oblasti stupně a rozsahu pracovních teplot
- rozšířili jsme možnosti elektronické výbavy a tím i možnost uplatnění našim servomotorů

- dokončili jsme montážně-zkušební pracoviště na vysoké úrovni pro realizaci náročného výrobku pro zahraničního odběratele
- pro „vysokoobrátkové“ díly jsme začali optimalizaci procesu jejich rozpracovanosti a zajištění polotovarů pro jejich výrobu
- prováděli jsme verifikaci systému řízení výroby a plánovacích dat na Divizi zpracování plechu za účelem zefektivnění výroby, zkrácení dodacích termínů a úspory nákladů
- technický úsek byl pověřen sestavením zadání pro realizaci vývoje nové řady servomotorů.

Zavedením nových opatření a intenzifikací výroby se společnost ZPA Pečky, a.s. zařadila mezi nejvýznamnější výrobní strojírenské podniky v ČR. Mimo výroby komponentů pro vlastní produkci společnost zajišťuje výrobu dílů pro řadu výrobních a engineerských organizací.

### **Informace o aktivitách v oblasti výzkumu a vývoje**

Hlavní úkoly pro toto období:

- sestavit zadání realizaci vývoje nové řady servomotorů
- rozšířit řadu servomotorů MOA a MOA OC pro vyšší výstupní kroutící momenty, provést výrobní realizaci a začít zkoušky,
- připravit podklady pro odzkoušení výše uvedených pohonů v certifikovaných zkušebnách,
- rozšířit stávající elektronickou výbavu o nové komunikační rozhraní pro řídicí systém „profobus“,
- navrhnout nový systém pro v značení údajů na štítcích servomotorů za účelem lepší čitelnosti, dílenského zpracování a zkrácení času pro značení údajů,
- připravit návrh pro sjednocení CAD software, včetně analýzy pro a proti jednotlivých systémů,
- pokračovat v unifikaci jednotlivých komponent použitých pro kompletaci servomotorů,
- analyzovat předložený soupis skladových zásob a najít způsob uplatnění detailů bez skladového pohybu, déle než jeden rok,
- v souladu s požadavky výroby provést konstrukčně-technologickou prověrku detailů použitých pro pohony do nevybušného prostředí a do bezobslužné zóny JE,
- zpracovat návrh dalších typů čtvrtotáčkových převodovek,

V mnoha případech se řešení dělí a rozpadá na další činnosti a úkoly, které s problematikou souvisí, ale logicky prodlužují čas řešení. Obecně lze však hodnotit úkoly jako průběžně plněné a po absolvovaných zkouškách i zaváděné do výroby a vše souvisejících podkladů k výrobkům.

### **Informace o aktivitách v oblasti ochrany životního prostředí a pracovněprávních vztazích.**

Společnosti při výrobě i při plnění rozvojových programu dodržují všechny platné normy pro ochranu životního prostředí a nové technologie zavádějí ekologicky šetrným a ohleduplným způsobem.

V oblasti pracovněprávních vztahů společnost postupuje v souladu s pracovněprávními předpisy

### **Informace o organizační složce podniku v zahraničí**

Účetní jednotky nemají v zahraničí zaregistrovanou organizační složku

**Zpráva o auditu konsolidované účetní závěrky za účetní období 2010**

Audit konsolidované roční účetní závěrky sestavené k 31.12.2010 provedla auditorská společnost:

**A.A.T. spol. s r.o., Za Zámečkem 744/11, Praha 5, oprávnění č. 166**

Ověření provedl auditor:

**Ing. Ilja Šimon, oprávnění č. 1259**

**Zpráva auditora:**

V příloze této výroční zprávy je přiložena zpráva nezávislého auditora ke konsolidované účetní závěrce sestavené k 31. prosinci 2010.

**Informace z účetní závěrky za sledované účetní období:**

V příloze této výroční zprávy jsou uvedeny informace z konsolidované účetní závěrky za účetní období roku 2010 v rozsahu "Konsolidovaná rozvaha", "Konsolidovaný výkaz zisku a ztráty" a „Příloha“.

V Pečkách 14. 11. 2011

Konsolidovanou výroční zprávu vypracovala:      Jana Šindelářová

Konsolidovanou výroční zprávu schválil:              Bohumil Vejvoda

Tomáš Pospíšil

## Zpráva nezávislého auditora

Výrok nezávislého auditora ke konsolidované výroční zprávě společnosti **ZPA Pečky, a.s.** sestavené k 31. prosinci 2010 je určený pro akcionáře akciové společnosti.

Ověřili jsme soulad konsolidované výroční zprávy s konsolidovanou účetní závěrkou, která je obsažena v této konsolidované výroční zprávě za rok 2010 společnosti **ZPA Pečky, a.s.** Za správnost výroční zprávy je zodpovědný statutární orgán společnosti. Naším úkolem je vydat na základě provedeného ověření výrok o souladu výroční zprávy s účetní závěrkou.

Ověření jsme provedli v souladu s mezinárodními auditorskými standardy a souvisejícími aplikačními doložkami Komory auditorů České republiky. Tyto standardy vyžadují, aby auditor naplánoval a provedl ověření tak, aby získal přiměřenou jistotu, že informace obsažené ve výroční zprávě, které popisují skutečnosti, jež jsou též předmětem zobrazení v účetní závěrce, jsou ve všech významných ohledech v souladu s příslušnou účetní závěrkou.

Předložená konsolidovaná výroční zpráva obsahuje informace stanovené zákonem č. 563/1991 Sb., o účetnictví, ve znění pozdějších předpisů a její součástí je zpráva o podnikatelské činnosti konsolidačního celku a stavu majetku dle § 192 zákona č. 513/1991 Sb., obchodní zákoník.

Podle našeho názoru jsou informace uvedené v konsolidované výroční zprávě za rok 2010 společnosti **ZPA Pečky, a.s.** ve všech významných ohledech v souladu s konsolidovanou účetní závěrkou společnosti, z níž byly převzaty.

V Praze, dne: 16. listopadu 2011

A.A.T. spol. s r.o.

Za Zámečkem 744/11

Praha 5, Jinonice

Oprávnění č. 166



Ing. Ilja Šimon  
auditor  
oprávnění č. 1259  
jednatel společnosti

**AAT** A.A.T. spol. s r.o.  
uvědomění č. 166  
audit, účetní a daňové poradenství  
Za Zámečkem 744/11, 158 00 PRAHA 5  
IČ: 63981734 DIČ: CZ63981734

*AA.T. spol. s r.o.*  
*Praha*

# ZPRÁVA NEZÁVISLÉHO AUDITORA

**o auditu konsolidované účetní závěrky sestavené k 31.12.2010  
provedeném v konsolidující společnosti**

ZPA Pečky, a.s.

## **I. Údaje o konsolidující společnosti:**

1. Den zápisu do obchodního rejstříku: 29. dubna 1992, spisová značka B.1439
2. Obchodní firma: ZPA Pečky, a.s.
3. Sídlo: Pečky, Třída 5. května čp. 166, okres Kolín, PSČ 289 11
4. IČ: 45147612
5. DIČ: CZ45147612
6. Právní forma: akciová společnost
7. Hlavní předmět podnikání:
  - stavba strojů s mechanickým pohonem,
  - výroba, instalace a opravy elektrických strojů a přístrojů,
  - výroba servomotorů pro automatickou regulaci a řízení, skříní pro systémy DERIS a velíny pro ASŘ TP jaderných elektráren,
  - výroba rozvaděčů nízkého napětí.
8. Základní kapitál konsolidující společnosti: 247,985.000,- Kč. Je rozdělen na 247.985 ks kmenových akcií na majitele v listinné podobě ve jmenovité hodnotě 1.000,- Kč.
9. Rozvahový den: 31. prosince 2010

## **II. Audit provedli:**

Auditorská společnost:	<i>A.A.T. spol. s r.o.</i>	oprávnění č. 166
Auditor:	Ing. Ilja Šimon	oprávnění č. 1259
Auditované období:	1.1.2010 - 31.12.2010	
Datum vyhotovení zprávy:	8. listopadu 2011	

## **III. Předmět a rozsah auditu:**

Předmětem auditu je přiložená konsolidovaná účetní závěrka konsolidující společnosti k 31.12.2010.

Podle § 20 odst. 1) a 2) zákona č. 93/2009 Sb., o auditorech a o změně některých zákonů se ověřuje:

- zda konsolidovaná účetní závěrka podává věrný a poctivý obraz předmětu účetnictví v souladu s použitými právními předpisy a účetními standardy,
- zda je konsolidovaná výroční zpráva v souladu s konsolidovanou účetní závěrkou.

Audit zahrnuje výběrovým způsobem provedené ověření účetních záznamů a dalších informací prokazujících údaje konsolidované účetní závěrky.

## **IV. Přílohy zprávy:**

Konsolidovaná Rozvaha, konsolidovaný Výkaz zisku a ztráty a Příloha.

# Výrok auditora

Výrok nezávislého auditora ke konsolidované účetní závěrce sestavené k 31. prosinci 2010 je určený pro akcionáře konsolidující akciové společnosti **ZPA Pečky, a.s.**

Provedli jsme audit přiložené konsolidované účetní závěrky k 31. prosinci 2010 v souladu se zákonem č. 93/2009 Sb., o auditorech a o změně některých zákonů a Mezinárodními auditorskými standardy a souvisejícími aplikačními doložkami Komory auditorů České republiky. V souladu s těmito předpisy jsme povinni dodržovat etické normy a naplánovat a provést audit tak, abychom získali přiměřenou jistotu, že účetní závěrka neobsahuje významné nesprávnosti. U konsolidované účetní jednotky, kde byl proveden audit řádné účetní závěrky, jsme při provádění auditu a zpracování výroku ke konsolidované účetní závěrce za rok 2010, vyšli z jeho závěrů týkajících se roku 2010.

Audit zahrnuje provedení auditorských postupů, jejichž cílem je získat důkazní informace o částkách a skutečnostech uvedených v konsolidované účetní závěrce. Výběr auditorských postupů závisí na úsudku auditora, včetně posouzení rizik, že konsolidovaná účetní závěrka obsahuje významné nesprávnosti způsobené podvodem nebo chybou. Při posuzování těchto rizik auditor přihlédne k vnitřním kontrolám, které jsou relevantní pro sestavení a věrné zobrazení konsolidované účetní závěrky. Cílem posouzení vnitřních kontrol je navrhnout vhodné auditorské postupy, nikoli vyjádřit se k účinnosti vnitřních kontrol. Audit též zahrnuje posouzení vhodnosti použitých účetních metod, přiměřenosti účetních odhadů provedených vedením společnosti a posouzení celkové prezentace konsolidované účetní závěrky.

Za sestavení a věrné zobrazení konsolidované účetní závěrky v souladu s českými účetními předpisy odpovídá statutární orgán společnosti. Součástí této odpovědnosti je navrhnout, zavést a zajistit vnitřní kontroly nad sestavováním a věrným zobrazením konsolidované účetní závěrky tak, aby neobsahovala významné nesprávnosti způsobené podvodem nebo chybou, zvolit a uplatňovat vhodné účetní metody a provádět dané situaci přiměřené účetní odhady.

Domníváme se, že získané důkazní informace tvoří dostatečný a vhodný základ pro vyjádření našeho výroku.

Podle našeho názoru konsolidovaná účetní závěrka podává věrný a poctivý obraz aktiv a pasív konsolidující společnosti **ZPA Pečky, a.s.** k 31. 12. 2010 a nákladů, výnosů a konsolidovaného výsledku jejího hospodaření za účetní období roku 2010 v souladu se zákonem o účetnictví a příslušnými předpisy platnými v České republice.

K datu vydání této zprávy nebyla předložena konsolidovaná výroční zpráva společnosti za účetní období roku 2010. Její audit bude proveden po jejím předložení s vydáním samostatné zprávy.

V Praze, dne: 8. listopadu 2011

A.A.T. spol. s r.o.  
Za Zámečkem 744/11  
Praha 5, Jinonice  
Oprávnění č. 166



Ing. Ilja Šimon  
auditor  
oprávnění č. 1259  
jednatel společnosti

**AAT** A.A.T. spol. s r.o.  
uvědomění č. 166  
audit, účetní a daňové poradenství  
Za Zámečkem 744/11, 158 00 PRAHA 5  
IČ: 63981734 DIČ: CZ63981734

A.A.T. spol. s r.o.  
Praha 5, Jinonice  
Za Zámečkem 744/11



# KONSOLIDOVANÁ ROZVAHA

(v celých tisících Kč)  
ke dni 31. prosince 2010

IČ  
451 47 612

Obchodní název konsolidující účetní jednotky

ZPA Pečky, a.s.

Sídlo konsolidující účetní jednotky

Pečky

Třída 5. května čp. 166

okres Kolín, PSC 289 11

označ. a	AKTIVA b	Běžné účetní období Netto c	Minulé účetní období Netto d
	AKTIVA CELKEM	610 102	530 431
B.	Dlouhodobý majetek	204 738	242 065
B. I.	Dlouhodobý nehmotný majetek	362	313
3.	Software	362	313
B. II.	Dlouhodobý hmotný majetek	203 772	240 916
B. II. 1.	Pozemky	24 372	13 722
2.	Stavby	158 308	107 822
3.	Samostatné movité věci a soubory movitých věcí	62 342	44 863
7.	Nedokončený dlouhodobý hmotný majetek	23 351	57 606
8.	Poskytnuté zálohy na dlouhodobý hmotný majetek	365	16 903
9.	Oceňovací rozdíl k nabytému majetku (+/-)	-64 966	
B. III.	Dlouhodobý finanční majetek	386	620
B. III. 1.	Podíly v ovládaných a řízených osobách	186	620
6.	Požizovaný dlouhodobý finanční majetek	200	
B. V.	Cenné papíry a podíly v ekvivalenci	218	216
C.	Oběžná aktiva	384 911	269 556
C. I.	Zásoby	252 546	202 115
C. I. 1.	Materiál	59 144	44 596
2.	Nedokončená výroba a polotovary	138 034	112 174
3.	Výrobky	42 901	45 164
5.	Zboží	12 128	94
6.	Poskytnuté zálohy na zásoby	339	87
C. III.	Krátkodobé pohledávky	120 251	41 841
C. III. 1.	Pohledávky z obchodních vztahů	105 852	34 212
6.	Stát - daňové pohledávky	3 310	1 640
7.	Krátkodobé poskytnuté zálohy	1 416	870
9.	Jiné pohledávky	9 673	5 119
C. IV.	Krátkodobý finanční majetek	12 114	25 600
C. IV. 1.	Peníze	393	169
2.	Účty v bankách	11 721	25 431
D. I.	Časové rozlišení	20 453	18 810
D. I. 1.	Náklady příštích období	20 443	18 810
3.	Příjmy příštích období	10	

označ. a	PASIVA b	Běžné účetní období Netto c	Minulé účetní období Netto c
	PASIVA CELKEM	610 102	530 431
A.	Vlastní kapitál	290 703	277 260
A. I.	Základní kapitál	247 985	247 985
A. I. 1.	Základní kapitál	247 985	247 985
A. II.	Kapitálové fondy	-58	-36
3.	Oceňovací rozdíly z přecenění majetku a závazků (+/-)	-58	-36
A. III.	Rezervní fondy, nedělitelný fond a ostatní fondy ze zisku	1 433	993
A. III. 1.	Zákonný rezervní fond/Nedělitelný fond	1 433	993
A. IV.	Výsledek hospodaření minulých let	27 686	19 351
A. IV. 1.	Nerozdělený zisk minulých let	27 686	19 351
A. V.	Výsledek hospodaření za účetní období bez menšinových podílů (+/-)	13 511	8 821
A. V. 1.	Výsledek hospodaření běžného účet. období (+/-)	13 509	8 821
2.	Podíl na výsledku hospodaření v ekvivalenci (+/-)	2	
A. VI.	Konsolidační rezervní fond	146	146
B.	Cizí zdroje	319 105	253 171
B. II.	Dlouhodobé závazky	6 349	4 571
10.	Odložený daňový závazek	6 349	4 571
B. III.	Krátkodobé závazky	115 092	73 475
B. III. 1.	Závazky z obchodních vztahů	76 391	46 648
5.	Závazky k zaměstnancům	2 853	4 105
6.	Závazky ze sociálního zabezpečení a zdravotního pojištění	3 712	1 549
7.	Stát - daňové závazky a dotace	2 853	5 400
8.	Krátkodobé přijaté zálohy	470	228
10.	Dohadné účty pasivní	797	484
11.	Jiné závazky	28 016	15 061
B. IV.	Bankovní úvěry a výpomoci	197 664	175 125
B. IV. 1.	Bankovní úvěry dlouhodobé	74 394	103 937
2.	Krátkodobé bankovní úvěry	82 362	59 988
3.	Krátkodobé finanční výpomoci	40 908	11 200
C. I.	Časové rozlišení	294	
C. I. 1.	Výdaje příštích období	294	

Sestaveno dne:  7. listopad 2011	Podpisový záznam statutárního orgánu konsolidující účetní jednotky ZPA Pečky, a.s.
--	--

# KONSOLIDOVANÝ VÝKAZ ZISKU

## A ZTRÁTY

(v celých tisících Kč)  
ke dni 31. prosince 2010

IČ  
451 47 612

Obchodní název konsolidující účetní jednotky

ZPA Pečky, a.s.

Sídlo konsolidující účetní jednotky

Pečky

Třída 5. května čp. 166

okres Kolín, PSC 289 11

Označ. a	TEXT b	Skutečnost v účetním období	
		sledovaném 1	minulém 2
I.	Tržby za prodej zboží	9 163	10 337
A.	Náklady vynaložené na prodané zboží	6 063	3 720
+	Obchodní marže	3 100	6 617
II.	Výkony	451 189	232 171
II. 1.	Tržby za prodej vlastních výrobků a služeb	421 014	211 283
2.	Změna stavu zásob vlastní činnosti	19 679	15 542
3.	Aktivace	10 496	5 346
B.	Výkonová spotřeba	311 326	141 899
B. 1.	Spotřeba materiálu a energie	226 102	90 959
2.	Služby	85 224	50 940
+	Přidaná hodnota	142 963	96 889
C.	Osobní náklady	107 457	62 339
C. 1.	Mzdové náklady	79 527	47 610
2.	Odměny členům orgánů společnosti a družstva	1 924	647
3.	Náklady na sociální zabezpečení a zdravotní pojištění	25 616	13 691
4.	Sociální náklady	390	391
D.	Daně a poplatky	2 230	832
E.	Odpisy dlouhodobého nehmotného a hmotného majetku	31 632	27 041
E. 1.	Odpisy dlouhodobého nehmotného a hmotného majetku vyjma odpisu oceňovacího rozdílu k nabytému majetku a goodwillu	31 632	27 041
III.	Tržby z prodeje dlouhodobého majetku a materiálu	13 064	1 376
III. 1.	Tržby z prodeje dlouhodobého majetku	12 948	1 207
2.	Tržby z prodeje materiálu	116	169
F.	Zůstatková cena prodaného dlouhodobého majetku a materiálu	4 363	222
F. 1.	Zůstatková cena prodaného dlouhodobého majetku	4 184	64
2.	Prodaný materiál	179	158
G.	Změna stavu rezerv a opravných položek v provozní oblasti a komplexních nákladů příštích období (+/-)	4 853	9 384
IV.	Ostatní provozní výnosy	54 483	7 659
IV. 1.	Ostatní provozní výnosy vyjma odpisu oceňovacího rozdílu k nabytému majetku a goodwillu	51 461	7 659
2.	Odpisy pasivního oceňovacího rozdílu k nabytému majetku a goodwillu	3 022	
H.	Ostatní provozní náklady	50 938	9 387
*	Provozní výsledek hospodaření	9 037	-3 281

VI.	Tržby z prodeje cenných papírů a podílů	22 172	28 192
J.	Prodané cenné papíry a podíly	434	620
L.	Náklady z přecenění cenných papírů a derivátů	1 367	
M.	Změna stavu rezerv a opravných položek ve finanční oblasti (+/-)	-6	-2
X.	Výnosové úroky	63	22
N.	Nákladové úroky	8 202	8 477
XI.	Ostatní finanční výnosy	3 580	2
O.	Ostatní finanční náklady	3 484	
*	Finanční výsledek hospodaření	12 334	19 121
Q.	Daň z příjmů za běžnou činnost	7 862	7 020
Q.	1. - splatná	6 084	5 541
	2. - odložená	1 778	1 479
**	Výsledek hospodaření za běžnou činnost	13 509	8 820
***	Výsledek hospodaření za účetní období (+/-)	13 511	8 820
	Výsledek hospodaření za účetní období (+/-), bez menšinového výsledku hospodaření a výsledku hospodaření v ekvivalenci	13 509	8 820
	Výsledek hospodaření v ekvivalenci	2	

Sestaveno dne:  7. listopad 2011	Podpisový záznam statutárního orgánu konsolidující účetní jednotky ZPA Pečky, a.s.
--	---

# PŘÍLOHA KONSOLIDOVANÉ ÚČETNÍ ZÁVĚRKY k 31. 12. 2010

## za skupinu společností ovládaných

### společností ZPA Pečky, a. s.

Příloha je zpracována v souladu s vyhláškou č. 500/2002 Sb., kterou se provádějí některá ustanovení zákona č. 563/1991 Sb., o účetnictví, ve znění pozdějších předpisů. Údaje přílohy vycházejí z účetních písemností účetních jednotek a z dalších podkladů, které má účetní jednotka k dispozici.

#### 1) Všeobecné informace

##### Konsolidační celek ZPA tvoří následující společnosti

- **ZPA Pečky, a. s.**, byla zapsána do obchodního rejstříku dne 29. dubna 1992 a její sídlo je Tř. 5. května 166, Pečky, okr. Kolín, PSČ 289 11. IČ společnosti je 451 47 612 – **ovládající osoba.**
- **ZPA PEČKY – SLOVAKIA, spol. s r. o.**, byla zapsána do obchodního rejstříku dne 3. 2. 1995 a její sídlo je Bratislava, Kopčianska 65, PSČ 851 01, Slovenská republika. IČ společnosti je 341 15 421. Jejím jediným společníkem je ZPA Pečky, a. s., které drží 100% podíl - **ovládaná osoba.**
- **ZPA – Engineering s.r.o.** byla zapsána do obchodního rejstříku 17. září 2009 a její sídlo je Tř. 5. května 166, Pečky, okr. Kolín, PSČ 289 11. IČ společnosti je 287 77 131. Jejím společníkem s podílem 100 % je ZPA Pečky, a. s. (**od 22. září 2009**) – **ovládaná osoba.**
- **TOS – MET slévárna a.s.** byla zapsána do obchodního rejstříku 3.5.2010 a její sídlo je Stankovského 1687, Čelákovice, PSČ 250 88. IČ společnosti je 287 93 099. Jejím jediným akcionářem s podílem 100% je ZPA Pečky, a. s. (**od 3. května 2010**) – **ovládaná osoba.**
- **ZPA MORAVIA s. r. o.**, byla zapsána do obchodního rejstříku dne 15. dubna 2005 a její sídlo je Dolní Benešov, Hlučinská č. p. 41, PSČ 747 22. IČ společnosti je 268 58 282. ZPA Pečky, a. s., jsou jejím společníkem s podílem ve výši 35 % - **přidružená účetní jednotka.**

##### Do konsolidačního celku ZPA nebyly zahrnuty z důvodu nevýznamnosti následující společnosti

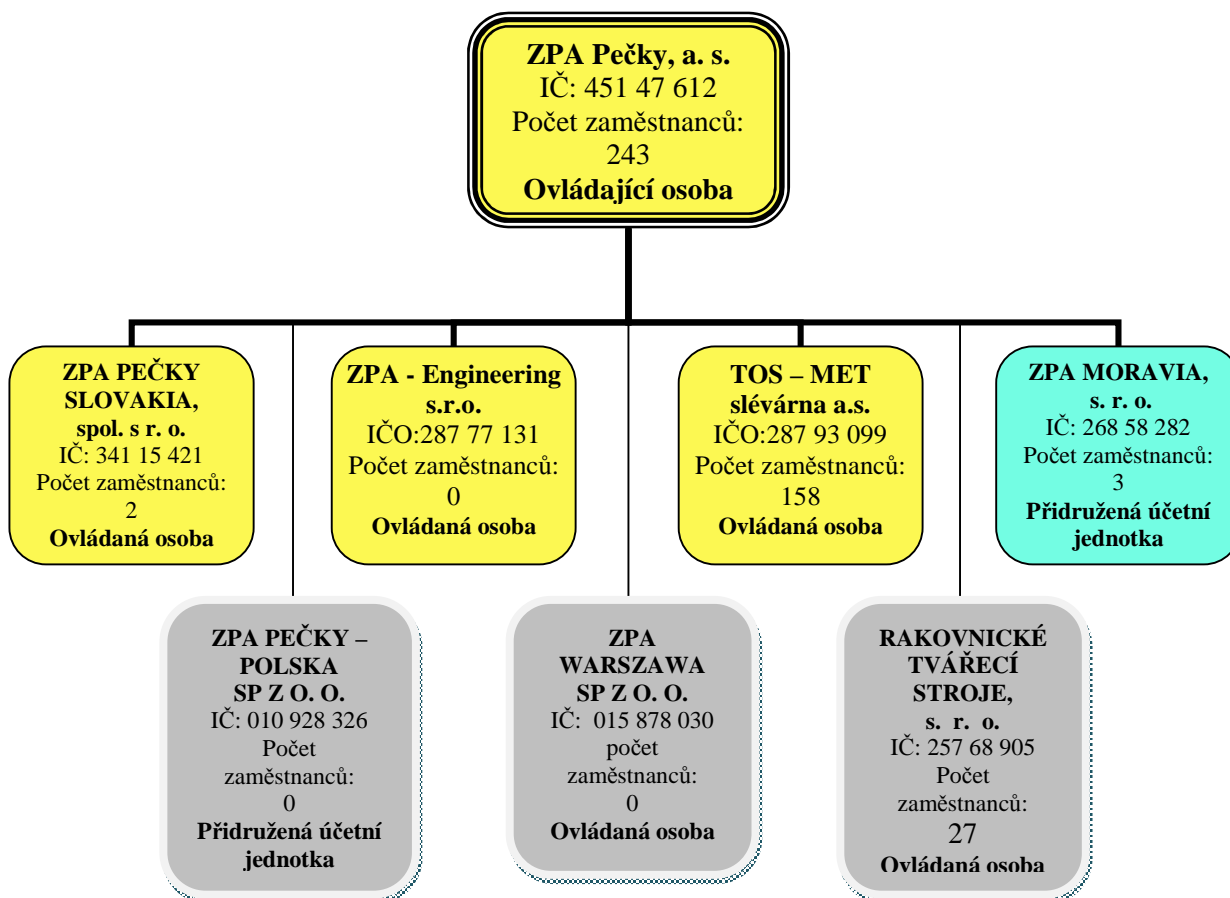
- **RAKOVNICKÉ TVÁŘECÍ STROJE, s. r. o.**, byla zapsána do obchodního rejstříku dne 3. června 1999 a její sídlo je Rakovník, Kuštova 637, PSČ 269 40. IČ společnosti je 257 68 905. Jejím společníkem s podílem 15 % je ZPA Pečky, a. s. (**od 7. října 2010**).
- **ZPA WARSZAWA SP Z O. O.** (s. r. o.) byla zapsána do obchodního rejstříku dne 29. 7. 2004 a její sídlo je 02-255 Warszawa I, ul. Krakowiakow 103. Regon (IČ) společnosti je 015 878 030. Jejím společníkem s podílem 90 % je ZPA Pečky, a. s. – **ovládaná osoba.**
- **ZPA PECKY – POLSKA SP Z O. O.** (s. r. o.) byla zapsána do obchodního rejstříku dne 9. 3. 1995 a její sídlo je 02-690 Warszawa, ul. Bokserska 31. Regon (IČ) společnosti je 010 928 326. Jejím společníkem s podílem 45 % je ZPA Pečky, a. s. – **přidružená účetní jednotka.**

##### Předmět podnikání konsolidovaných společností

Společnost	Předmět podnikání nebo jiné činnosti, případně účel, pro který byla zřízena
ZPA Pečky, a. s. Ovládající osoba	<ul style="list-style-type: none"><li>- silniční motorová doprava</li><li>- hostinská činnost</li><li>- automatizované zpracování dat</li><li>- stavba strojů s mechanickým pohonem</li><li>- služby prováděné mechanizačními prostředky</li><li>- ubytovací služby</li><li>- koupě zboží za účelem jeho dalšího prodeje a prodej</li><li>- montáž a opravy měřicí a regulační techniky</li><li>- slévání železných a neželezných obecných kovů</li><li>- povrchová úprava kovových výrobků</li><li>- broušení a leštění kovů</li><li>- zámečnictví</li><li>- kovoobrábění</li><li>- výroba, instalace a opravy elektrických strojů a přístrojů</li><li>- projektová činnost v investiční výstavbě</li><li>- výroba servomotorů pro automatickou regulaci a řízení, skříní pro systémy DERIS a velíny pro ASŘ TP jaderných elektráren</li><li>- výroba rozvaděčů nízkého napětí</li><li>- montáž, opravy vyhrazených plynových zařízení</li><li>- provádění a zajišťování školení a rekvalifikace</li><li>- reprogramovací práce</li></ul>

	<ul style="list-style-type: none"> <li>- podnikání v oblasti nakládání s odpady</li> <li>- zprostředkování obchodu</li> <li>- povrchové dobývání a těžba užitkových nerostů</li> <li>- masérské, rekondiční a regenerační služby</li> </ul>
<b>ZPA PEČKY – SLOVAKIA, spol. s r. o.</b> Ovládaná osoba	<ul style="list-style-type: none"> <li>- maloobchodná činnost v rozsahu volnej živnosti</li> <li>- veľkoobchodná činnost v rozsahu volnej živnosti</li> <li>- sprostredkovanie obchodu</li> <li>- montáž a servis servopohonov, rozvádzačov a prístroj vracej a regulačnej techniky</li> <li>- nákladná cestná doprava vozidlami do celkovej hmotnosti 3,5 t vrátane prípojného vozidla</li> </ul>
<b>ZPA – Engineering s.r.o.</b> Ovládaná osoba	<ul style="list-style-type: none"> <li>- výroba, obchod a služby neuvedené v přílohách 1 až 3 živnostenského zákona</li> </ul>
<b>TOS – MET slévárna a.s.</b> Ovládaná osoba	<ul style="list-style-type: none"> <li>- výroba, obchod a služby neuvedené v přílohách 1 až 3 živnostenského zákona</li> <li>- slévárenství, modelářství</li> <li>- zámečnictví, nástrojařství</li> <li>- obráběčství</li> </ul>
<b>ZPA MORAVIA s. r. o.</b> Účetní jednotka přidružená	<ul style="list-style-type: none"> <li>- výroba, instalace a opravy elektrických strojů a přístrojů</li> <li>- výroba, instalace a opravy elektronických zařízení</li> <li>- veľkoobchod</li> <li>- specializovaný maloobchod</li> <li>- zprostředkování obchodu a služeb</li> <li>- montáž, opravy, revize a zkoušky vyhrazených elektrických zařízení</li> <li>- zámečnictví</li> <li>- výroba strojů a zařízení pro využití mechanické energie</li> <li>- kovoobráběčství</li> </ul>

#### Vymezení konsolidačního celku



**Konsolidace bude provedena způsobem přímé konsolidace  
Metody konsolidace účetnictví společností**

Právnícká osoba	Stupeň ovládnutí	Metoda konsolidace	Podíl v %	Menšinový podíl
ZPA PEČKY - SLOVAKIA, spol. s r. o.	100%	Plná	100,00 %	0 %
ZPA – Engineering s.r.o.	100%	Plná	100,00 %	0 %
TOS – MET slévárna a.s.	100%	Plná	100,00 %	0 %
ZPA MORAVIA s.r.o.	35%	Ekvivalence	35,00 %	-
ZPA WARSZAWA SP Z O. O.	100%	Nezahrnuto	90,00 %	10 %
ZPA PECKY – POLSKA SP Z O. O.	0%	Nezahrnuto	45,00 %	-
RAKOVNICKÉ TVÁŘECÍ STROJE, s. r. o.	0%	Nezahrnuto	15,00 %	-

**Jména a příjmení členů statutárních a dozorčích orgánů k rozvahovému dni**

Společnost	Jméno	Funkce
ZPA Pečky, a. s.	Bohumil Vejvoda	Předseda představenstva
	Ing. Jan Bulíček	1. místopředseda představenstva
	Tomáš Pospíšil	2. místopředseda představenstva
	Jiří Podlešák	Místopředseda dozorčí rady
	Jana Šindelářová	Předsedkyně dozorčí rady
	Josef Doucha, JUDr.	Člen dozorčí rady
ZPA PEČKY – SLOVAKIA, spol. s r. o.	Lucia Gschwengová	Jednatelka
ZPA – Engineering s.r.o.	Tomáš Pospíšil	Jednatel
TOS – MET slévárna a.s.	Bohumil Vejvoda	Předseda představenstva
	Tomáš Pospíšil	Člen představenstva
	Elena Matoušová	Člen představenstva
	Mgr. Dagmar Vejvodová	Předseda dozorčí rady
	Jana Šindelářová	Člen dozorčí rady
	Petr Bek	Člen dozorčí rady
ZPA MORAVIA, s. r. o.	Karel Lampa	Jednatel
	Bc. Kamil Žůrek	Jednatel
	Zdeněk Sýkora	Jednatel
	Jiří Renka	Jednatel

**Změna v OR ke dni sestavení účetní závěrky**

**ZPA Pečky, a. s.**

Původní údaj	Nový údaj	Zapsáno v OR	Poznámka
Josef Novák 1.místopředseda představenstva	Ing.Jan Bulíček 1.místopředseda představenstva	5. března 2010	

**TOS - MET slévárna a.s.**

B 2927	B 16295	21. června 2010	Změna sídla společnosti a s tím související změna obchodního soudu
Hradec Králové, Palackého 359/4, PSČ 500 03	Čelákovice, Stankovského 1687, PSČ 250 88	26. května 2010	Změna sídla

V ostatních účetních jednotkách konsolidačního celku změny nebyly

**Organizační členění společností**

Společnost	Organizační členění společností
ZPA Pečky, a. s.	Společnost řídí předseda představenstva. V čele společnosti stojí generální ředitel, kterému jsou podřízeni výkonný ředitel, představitel pro jakost, ředitel divize servomotory, ředitel divize rozvaděče a finanční ředitel.
ZPA PEČKY – SLOVAKIA, spol. s r. o.	V čele společnosti stojí jednatel, kterému jsou podřízeni zaměstnanci společnosti.
ZPA – Engineering s.r.o.	V čele společnosti stojí jednatel.
TOS – MET slévárna a.s.	Společnost řídí předseda představenstva. V čele společnosti stojí ředitel, finanční a obchodní ředitelé.
ZPA MORAVIA, s. r. o.	V čele společnosti stojí jednatel, kterým jsou podřízeni zaměstnanci společnosti.

## 2) Účetní metody a doplňující informace

### Informace o použitých metodách a obecných účetních zásadách

#### Dlouhodobý hmotný a nehmotný majetek

Nakoupený dlouhodobý hmotný a nehmotný majetek je vykázán v pořizovacích cenách, které zahrnují cenu, za kterou byl majetek pořízen, a náklady s jeho pořízením související.

Společnost	Odpisování
ZPA Pečky, a. s.	Odpisový plán účetních odpisů dlouhodobého hmotného a nehmotného majetku sestavila účetní jednotka v interní směrnici tak, že za základ vzala metody používané při výpočtu daňových odpisů.
ZPA PEČKY – SLOVAKIA, spol. s r. o.	
ZPA – Engineering s.r.o.	
TOS – MET slévárna a.s.	
ZPA MORAVIA, s. r. o.	

#### Ocenění cenných papírů a majetkových podílů

Společnost	Cenné papíry a majetkové podíly
ZPA Pečky, a. s.	Akcie a majetkové podíly – pořizovací cena
ZPA PEČKY – SLOVAKIA, spol. s r. o.	Žádné
ZPA – Engineering s.r.o.	Majetkový podíl Cast Iron Foundry – pořizovací cena
TOS – MET slévárna a.s.	Žádné
ZPA MORAVIA, s. r. o.	Žádné

#### Ocenění a způsob účtování zásob

Společnost	Ocenění a způsob účtování nakupovaných zásob
ZPA Pečky, a. s.	a) ve skutečných pořizovacích cenách b) účtované způsobem A c) pro výdej ze skladu jsou používány skutečné pořizovací ceny
ZPA PEČKY – SLOVAKIA, spol. s r. o.	
ZPA – Engineering s.r.o.	a) ve skutečných pořizovacích cenách b) účtované způsobem A c) pro výdej ze skladu jsou používány skutečné pořizovací ceny
TOS – MET slévárna a.s.	a) ve skutečných pořizovacích cenách b) účtované způsobem A c) pro výdej ze skladu je používán aritmetický průměr
ZPA MORAVIA, s. r. o.	pořizovacími cenami

#### Přepočet cizích měn na českou měnu

Společnost	Způsob přepočtu v průběhu účetního období
ZPA Pečky, a. s.	Při přepočtu cizích měn na českou měnu používá společnost v průběhu účetního období aktuální denní kurz vyhlášený ČNB ke dni uskutečnění účetního případu.
ZPA PEČKY – SLOVAKIA, spol. s r. o.	Při přepočtu cizích měn na slovenskou měnu používá společnost v průběhu účetního období aktuální denní kurz vyhlášený SNB ke dni uskutečnění účetního případu.
ZPA – Engineering s.r.o.	Při přepočtu cizích měn na českou měnu používá společnost v průběhu účetního období aktuální denní kurz vyhlášený ČNB ke dni uskutečnění účetního případu.
TOS – MET slévárna a.s.	Při přepočtu cizích měn na českou měnu používá společnost v průběhu účetního období aktuální denní kurz vyhlášený ČNB ke dni uskutečnění účetního případu.
ZPA MORAVIA, s. r. o.	Při přepočtu cizích měn na českou měnu používá společnost v průběhu účetního období aktuální denní kurz vyhlášený ČNB ke dni uskutečnění účetního případu.



## Přehled o způsobu výpočtu transformace informací z účetních závěrek účetních jednotek konsolidačního celku do položek konsolidované účetní závěrky

### Konsolidační rozdíl

Konsolidační rozdíl byl stanoven v souladu s Vyhláškou č. 500/2002 Sb. a ČÚS č. 020 – KONSOLIDOVANÁ ÚČETNÍ ZÁVĚRKA.

Konsolidační rozdíl je rozdíl mezi pořizovací cenou podílů konsolidovaného podniku a jeho oceněním podle podílové účasti konsolidující účetní jednotky na výši vlastního kapitálu (reálná hodnota nebyla uvažována). Za den akvizice se považuje datum, od něhož začíná účinně ovládající a řídicí osoba uplatňovat příslušný vliv nad konsolidovaným podnikem.

Pokud byl konsolidovaný podnik řídicí osobou založen, konsolidační rozdíl nevzniká. V opačném případě byl konsolidační rozdíl vypočten a je odepisován po dobu 24 měsíců rovnoměrně.

V případě, že k datu akvizice nebyla k dispozici účetní závěrka ovládané účetní jednotky, a řádná účetní závěrka nebyla od doby akvizice vzdálena více jak 3 měsíce, byla použita tato účetní závěrka s tím, že výsledek hospodaření byl upraven pro potřeby výpočtu KR v poměru: počet měsíců do data akvizice/počet měsíců účetního období.

### Vylučování vzájemných vazeb

#### Plná metoda konsolidace

Vyloučily se vzájemné operace mezi ovládající a ovládanými osobami navzájem.

V případě vylučování výsledku hospodaření realizovaného z nákupů a prodejů zásob v rámci konsolidačního celku se v konsolidované rozvaze a konsolidovaném výkazu zisku a ztráty upravilo ocenění zásob a výnosy dosažené z prodeje zásob. Nákup a prodej dlouhodobého majetku v rámci konsolidačního celku byl v účetním období roku 2010 realizován.

Při vylučování vzájemných vazeb nebylo uvažováno se zdaněním.

### Použití rozdílných účetních metod

V účetních jednotkách tvořících konsolidační celek nebyly v rámci prováděných účetních operací používány rozdílné účetní metody.

**Průměrný přepočtený počet zaměstnanců konsolidačního celku během účetního období, za které se sestavuje konsolidovaná účetní závěrka, a u zaměstnanců podílejících se na řízení účetní jednotky s uvedením příslušné výše osobních nákladů a výši odměn vyplacených za účetní období jak v peněžní, tak i v nepeněžní formě osobám, které jsou statutárním orgánem, členům statutárních nebo jiných řídicích a dozorčích orgánů, jakož i výši vzniklých nebo sjednaných penzijních závazků bývalých členů vyjmenovaných orgánů, s uvedením úhrnu za každou kategorii**

Konsolidovaný celek	Celkem	Z toho členů managementu
Průměrný přepočtený počet zaměstnanců	413	16
Osobní náklady v tis. Kč (včetně ZPA MORAVIA, s.r.o.)	109.100	
Odměny osobám, které jsou statut. orgánem, členům statut. a dozorčích orgánů v tis. Kč		5.522
Vzniklé nebo sjednané penzijní závazky bývalých členů vyjmenovaných orgánů v tis. Kč		-

ZPA Pečky, a. s.	Celkem	Z toho členů managementu
Průměrný přepočtený počet zaměstnanců	243	9
Osobní náklady v tis. Kč	69.174	7.876
Odměny osobám, které jsou statut. orgánem, členům statut. a dozorčích orgánů v tis. Kč		724
Vzniklé nebo sjednané penzijní závazky bývalých členů vyjmenovaných orgánů v tis. Kč		-

ZPA PEČKY – SLOVAKIA, spol. s r. o.	Celkem	Z toho jednatele
Průměrný přepočtený počet zaměstnanců	2	1
Osobní náklady v tis. Kč	1.291	

ZPA – Engineering s.r.o.	Celkem	Z toho jednatele
Průměrný přepočtený počet zaměstnanců	-	-
Osobní náklady v tis. Kč	-	-

TOS – MET slévárna a.s.	Celkem	Z toho řídicí orgány
Průměrný přepočtený počet zaměstnanců	165	3
Osobní náklady v tis. Kč	36.991	3.154
Odměny osobám, které jsou statut. orgánem, členům statut. a dozorčích orgánů v tis. Kč		1.200

<b>ZPA MORAVIA, s. r. o.</b>	<b>Celkem</b>	<b>Z toho jednatelé</b>
Průměrný přepočtený počet zaměstnanců	3	3
Osobní náklady v tis. Kč	1.644	1.644

<b>Nepeněžitá plnění v tis. Kč</b>	<b>Představenstvo jednatelé</b>	<b>Dozorčí rada</b>	<b>Bývalí členové představenstva a jednatelé</b>	<b>Bývalá dozorčí rada</b>	<b>Ostatní</b>
---	---	---	---	---	---
---	---	---	---	---	---

Výši záloh, půjček a ostatních pohledávek poskytnutých osobám, které jsou statutárním orgánem, členům statutárních nebo jiných řídicích a dozorčích orgánů s uvedením úrokové sazby, hlavních podmínek a jakýchkoliv splatných částek, výši poskytnutých záruk, s uvedením úhrnu za každou kategorií nejsou.

**Podíl na výsledku hospodaření samostatně nebo společně ovládané nebo řízené osoby a osoby pod podstatným vlivem, jejíž cenné papíry nebo účasti byly pořízeny konsolidující účetní jednotkou v průběhu účetního období, vztahující se k období od pořízení do konce účetního období platného pro konsolidující účetní jednotku**

V průběhu účetního období prodala konsolidující účetní jednotka ZPA Pečky, a. s., podíl v jiné společnosti. Bylo odprodáno 35 % podílu v Rakovnických tvářecích strojích, s.r.o.

Společnost ZPA Pečky, a.s. pořítila v r. 2010 podnik od společnosti v insolvenčním řízení. Z této transakce vznikl ve společnosti ZPA Pečky, a.s. oceňovací rozdíl k nabytému majetku ve výši -64.966 tis. Kč (položka rozvahy B.II.9. – aktiva).

**Tržby z titulu prodeje zásob a dlouhodobého majetku mezi účetními jednotkami konsolidačního celku odděleně za jednotlivé účetní jednotky**

<b>Hodnoty v tis. Kč</b>	<b>ZPA Pečky, a. s. prodej zásob a DM do ZPA PEČKY – SLOVAKIA, spol. s r. o.</b>
Prodej zásob	3.674
Prodej dlouhodobého majetku	-

<b>Hodnoty v tis. Kč</b>	<b>ZPA Pečky, a. s. prodej zásob a DM do ZPA – Engineering s.r.o.</b>
Prodej zásob	59.488
Prodej dlouhodobého majetku	-

<b>Hodnoty v tis. Kč</b>	<b>ZPA Pečky, a. s. prodej zásob a DM do TOS – MET slévárna a.s.</b>
Prodej zásob	12.881
Prodej dlouhodobého majetku	1.276

<b>Hodnoty v tis. Kč</b>	<b>ZPA Pečky, a. s. prodej zásob a DM do ZPA MORAVIA, s. r. o.</b>
Prodej zásob	1.570
Prodej dlouhodobého majetku	-

<b>Hodnoty v tis. Kč</b>	<b>ZPA PEČKY – SLOVAKIA, spol. s r. o. prodej zásob a DM do ZPA PEČKY, a.s.</b>
Prodej zásob	-
Prodej dlouhodobého majetku	-

<b>Hodnoty v tis. Kč</b>	<b>ZPA – Engineering s.r.o. prodej zásob a DM do ZPA Pečky, a. s.</b>
Prodej zásob	-
Prodej dlouhodobého majetku	-

<b>Hodnoty v tis. Kč</b>	<b>TOS – MET slévárna a.s. prodej zásob a DM do ZPA Pečky, a. s.</b>
Prodej zásob	9.635
Prodej dlouhodobého majetku	-

Hodnoty v tis. Kč	ZPA MORAVIA, s. r. o. prodej zásob a DM do ZPA Pečky, a. s.
Prodej zásob	-
Prodej dlouhodobého majetku	-

#### Vypořádání cenných papírů a podílů vydaných konsolidující účetní jednotkou v držení konsolidovaných účetních jednotek

Netýká se tohoto konsolidačního celku.

#### Pohledávky a závazky po lhůtě splatnosti v tis. Kč a pohledávky a závazky k účetním jednotkám konsolidačního celku s dobou splatnosti delší než pět let

	Pohledávky	Z obchodních vztahů
Po lhůtě splatnosti (nad 180 dní)	ZPA Pečky, a. s.	-
	ZPA PEČKY – SLOVAKIA, spol. s r. o.	-
	ZPA – Engineering s.r.o.	-
	TOS – MET slévárna a.s.	-
	ZPA MORAVIA, s. r. o.	-
Se splatností delší než 5 let k rozvah. dni k účetním jednotkám v konsol. celku		-

	Závazky	Z obchodních vztahů
Po lhůtě splatnosti (nad 180 dní)	ZPA Pečky, a. s.	-
	ZPA PEČKY – SLOVAKIA, spol. s r. o.	-
	ZPA – Engineering s.r.o.	-
	TOS – MET slévárna a.s.	-
	ZPA MORAVIA, s. r. o.	-
Se splatností delší než 5 let k rozvah. dni k účetním jednotkám v konsol. celku		-

#### Pohledávky a závazky kryté podle zástavního práva nebo věcného břemene s uvedením povahy a formy tohoto zajištění pro případ nesplacení

##### ZPA Pečky, a. s.: Dlouhodobé bankovní úvěry včetně úrokových sazeb a popisu zajištění úvěru

Specifikace úvěru	Výše úvěru v tis. Kč	Úroková sazba	Zajištění
Termínovaný	18.255	1M PRIBOR + 2,9 % p.a.	Zástavní právo k nemovitostem, vinkulace pojištění nemovitosti, blankosměnka
Účelový – rekonstrukce a modernizace výrobního areálu	35.325	3 M PRIBOR + 1,75 % p.a.	Zástavní právo k nemovitosti
Účelový – nákup DHM	10.329	SWAP 6Y+5,06 % p.a.	Předmět úvěru
Účelový – nákup DHM	7.674	SWAP 6Y - 5,06 % p.a.	Předmět úvěru
Účelový-nákup DHM	11.345	SWAP 4Y - 3,37%	Předmět úvěru
Účelový – rekonstrukce a modernizace výrobního areálu	20.000	3 M PRIBOR + 1,75 % p.a.	Zástavní právo k nemovitostem, k pohledávkám, k věci movité
Revolvingový úvěr	15.000	1M PRIBOR+2,50% p.a.	Pohledávky

##### ZPA Pečky, a. s.: Majetek zatížený zástavním právem nebo věcným břemenem k rozvahovému dni

Druh majetku	Zástava / věcné břemeno	Hodnota zajištění uvedená v zástavní smlouvě v tis. Kč
Nemovitosti, pozemky	Zástava	80.256
Pohledávky, zásoby	Věcné břemeno	139.000

#### Převedené nebo poskytnuté zajištění

##### ZPA Pečky, a.s.

Příjemce/poskytovatel záruky/zajištění	Druh zajištění	Předmět zajištění	Výše zajištění v tis. Kč
ZPA Pečky, a.s.(dlužník) ZPA – Engineering s.r.o.(ručitel)/ SG Equipment Finance Czech Republic s.r.o. - úvěr	Ručení za plnění veškerých závazků a povinností z titulu financování leas.splátek	Neuhrazené závazky z úvěru	11.345

**TOS – MET slévárna a.s.**

Poskytovatel záruky	Příjemce ručení	Předmět zajištění	Výše zajištění v tis. Kč
ZPA Pečky, a.s.	Promet Czech s.r.o.	Dodávky materiálu	4.000
ZPA Pečky, a.s.	Techservice CZ s.r.o.	Dodávky materiálu	Hodnota dodávek

**Způsob stanovení reálné hodnoty příslušného majetku a závazků, popis použitého oceňovacího modelu při ocenění cenných papírů a derivátů reálnou hodnotou**

V rámci konsolidačního celku nebylo použito ocenění reálnou hodnotou. V rámci konsolidačního celku nejsou používány deriváty. Jiné cenné papíry a podíly kromě podílů a cenných papírů zakládajících účast ve společnostech konsolidačního celku nejsou.

**Závazky neuvedené v konsolidované rozvaze v celkové výši**

Druh závazku	Hodnota závazku v tis. Kč
Leasingové splátky ZPA Pečky, a. s.	16.896
Leasingové splátky v TOS-MET slévárna a.s.	2.792

**Konsolidované výnosy z běžné činnosti rozvržené podle hlavních činností konsolidačního celku v členění na tuzemsko a zahraničí**

Tržby v tis. Kč	Tuzemsko	Zahraníčí
Tržby za vlastní výrobky	308.036	85.399
Tržby z prodeje služeb	26.041	1.538
Tržby za zboží	7.585	1.578
Ostatní výnosy za běžnou činnost	123.537	0
<b>Celkem za běžnou činnost</b>	<b>465.199</b>	<b>88.515</b>
<b>Celkem výnosy za běžnou činnost</b>	<b>553.714</b>	

Transakce, s výjimkou transakcí v rámci účetních jednotek v konsolidaci, které konsolidující účetní jednotka, konsolidované účetní jednotky, účetní jednotky pod společným vlivem nebo účetní jednotky přidružené uzavřely se spřízněnou stranou, včetně objemu takových transakcí, povahy vztahu se spřízněnou stranou a ostatních informací o těchto transakcích, které jsou nezbytné k pochopení finanční situace, pokud jsou tyto transakce významné a nebyly uzavřeny za běžných tržních podmínek:

Veškeré transakce, které proběhly se spřízněnými osobami, byly uzavřeny za běžných tržních podmínek.

**Celkové náklady na odměny statutárnímu auditorovi nebo auditorské společnosti za účetní období:**

Činnost	Náklady v tis. Kč
povinný audit účetních závěrek v KC	309
jiné ověřovací služby	-
daňové poradenství	-
jiné neauditorské služby	-

Příloha: Transformační tabulky

<b>Sestavil:</b> Jana Šindelářová	<b>Podpisový záznam statutárního orgánu konsolidující účetní jednotky:</b> ZPA Pečky, a. s.
<b>Datum:</b> 7. Listopadu 2011	